

УТВЕРЖДАЮ
Начальник Управления по
социальным вопросам
администрации МО «Котлас»
З.Н. Каравая
«12» декабря 2019 г.

**Паспорт доступности
объекта социальной инфраструктуры (ОСИ)
№ 2**

1. Общие сведения об объекте

- 1.1. Наименование (вид) объекта: Муниципальное учреждение культуры «Котласский краеведческий музей».
- 1.2. Адрес объекта: 165300, г.Котлас, ул. Виноградова, 32.
- 1.3. Сведения о размещении объекта:
 - встроенное помещение: в жилом пятиэтажном доме на 1 этаже, 110,8 кв.м.;
 - наличие прилегающего земельного участка: нет.
- 1.4. Год постройки здания 1973, последнего капитального ремонта -
- 1.5. Дата предстоящих плановых ремонтных работ: текущего -, капитального -
 - сведения об организации, расположенной на объекте
- 1.6. Название организации (учреждения): Муниципальное учреждение культуры «Котласский краеведческий музей» (МУК «Котласский краеведческий музей»).
- 1.7. Юридический адрес организации (учреждения): 165300, Архангельская область, г.Котлас, ул. Виноградова, 32.
- 1.8. Основание для пользования объектом: оперативное управление.
- 1.9. Форма собственности (государственная, негосударственная): государственная.
- 1.10. Территориальная принадлежность: муниципальная.
- 1.11. Вышестоящая организация: Комитет по культуре, туризму и молодежной политике Управления по социальным вопросам администрации МО «Котлас».
- 1.12. Адрес вышестоящей организации, другие координаты: 165300, Архангельская область, г.Котлас, пл. Советов, 3.

2. Характеристика деятельности организации на объекте
(по обслуживанию населения)

- 2.1. Сфера деятельности: культура.
- 2.2. Виды оказываемых услуг: экспозиционно-выставочная деятельность; экскурсионное, лекционное и консультационное обслуживание посетителей музея; издательская и рекламно-информационная деятельность; просветительская деятельность; деятельность по пополнению и сохранению музейных фондов.
- 2.3. Форма оказания услуг: на объекте.
- 2.4. Категории обслуживаемого населения по возрасту: все возрастные категории.
- 2.5. Категории обслуживаемых инвалидов: инвалиды с нарушениями опорно-двигательного аппарата; нарушениями зрения, нарушениями слуха, нарушениями умственного развития.
- 2.6. Плановая мощность: посещаемость (количество обслуживаемых в день), вместимость, пропускная способность 30 чел.
- 2.7. Участие в исполнении ИПР инвалида, ребенка-инвалида: нет.

3. Состояние доступности объекта

3.1 Путь следования к объекту пассажирским транспортом: общественный транспорт (автобус №14 через улицу Ломоносова).

Наличие адаптированного пассажирского транспорта к объекту: нет.

3.2 Путь к объекту от ближайшей остановки пассажирского транспорта:

3.2.1. расстояние до объекта от остановки транспорта: 70 м.

3.2.2. время движения (пешком): 7 мин.

3.2.3. наличие выделенного от проезжей части пешеходного пути: да.

3.2.4. Перекрестки: нерегулируемые.

3.2.5. Информация на пути следования к объекту: нет.

3.2.6. Перепады высоты на пути: нет.

Их обустройство для инвалидов на коляске: нет.

3.3. Организация доступности объекта для инвалидов – форма обслуживания*

№	Категория инвалидов (вид нарушения)	Вариант организации доступности объекта (формы обслуживания)*
	Все категории инвалидов и МГН	
1	<i>в том числе инвалиды:</i>	
2	передвигающиеся на креслах-колясках	ВНД
3	с нарушениями опорно-двигательного аппарата	ВНД
4	с нарушениями зрения	ВНД
5	с нарушениями слуха	ДУ
6	с нарушениями умственного развития	ДУ

* - указывается один из вариантов: «А», «Б», «ДУ», «ВНД»

3.4 Состояние доступности основных структурно-функциональных зон

№	Основные структурно-функциональные зоны	Состояние доступности, в том числе для основных категорий инвалидов**
1	Территория, прилегающая к зданию (участок)	ДП - И (Г, У); ВНД (К, С, О)
2	Вход (входы) в здание	ДП - И (Г, У); ВНД (К, С, О)
3	Путь (пути) движения внутри здания (в т.ч. пути эвакуации)	ДП - И (Г, У); ВНД (К, С, О)
4	Зона целевого назначения здания (целевого посещения объекта)	ДП - И (Г, У); ВНД (К, С, О)
5	Санитарно-гигиенические помещения	ДП - И (Г, У); ВНД (К, С, О)
6	Система информации и связи (на всех зонах)	ДП - И (Г, У); ВНД (К, С, О)
7	Пути движения к объекту (от остановки транспорта)	ДП - И (Г, У); ВНД (К, С, О)

** Указывается: ДП-В - доступно полностью всем; ДП-И (К, О, С, Г, У) – доступно полностью избирательно (указать категории инвалидов); ДЧ-В - доступно частично всем; ДЧ-И (К, О, С, Г, У) – доступно частично избирательно (указать категории инвалидов); ДУ - доступно условно, ВНД – временно недоступно

3.5. Итоговое заключение о состоянии доступности ОСИ:

Объект признан условно доступным для инвалидов с умственными нарушениями, с нарушением слуха. Временно недоступным для инвалидов, передвигающихся на креслах колясках, с нарушением опорно-двигательного аппарата, с нарушениями зрения.

Для обеспечения доступности и комфортного пребывания на объекте инвалидов, и других маломобильных групп населения (далее МГН), необходимо организация обучения сотрудников, по оказанию необходимой квалифицированной помощи МГН (знание специфики различных групп инвалидности и влияние ее на способность передвижения внутри помещений, на прилегающих территориях; умение использовать специальную технику при оказании помощи МГН).

Для обеспечения **полной доступности объекта для инвалидов с умственными нарушениями** необходимо разместить информацию об объекте и оказываемых им услугах простыми доступными словами (фразами).

Для обеспечения **полной доступности объекта для инвалидов с патологией опорно-двигательного аппарата** требуется установка нормативных поручней на лестницах, а также в санитарно-гигиенических помещениях.

Для обеспечения **полной доступности объекта для инвалидов с нарушениями слуха** необходимо организовать сурдоперевод при оказании услуг.

Для обеспечения **условной доступности объекта для инвалидов, передвигающихся на креслах-колясках**, требуется увеличить тамбур, путем реконструкции здания с учётом доступной среды, требуется установить пандусы, расширить санитарно-гигиенические помещения, расширить дверные проемы а также организовать оказание ситуационной помощи сотрудниками учреждения с закреплением функциональных обязанностей в должностных инструкциях.

Обеспечение доступности для **инвалидов с нарушениями зрения** на первом этапе может решаться путём оказания ситуационной помощи на всех зонах, что обеспечит **условную доступность объекта**; при комплексном развитии системы информации на объекте с использованием контрастных и тактильных направляющих на всех путях движения, в т.ч. на прилегающей территории, дублировании основной информации рельефно-точечным шрифтом и акустической информацией может быть достигнута **полная доступность объекта для инвалидов с нарушениями зрения**.

По структурно - функциональным зонам рекомендуется выполнение следующих мероприятий:

Вход (входы) в здание:

Снизить высоту порогов входных дверей (не более 1.4см. один элемент порога); установить дверь со смотровой панелью; ремонт входной площадки с учетом норм п. 6.1.4 СП 59.13330.2016 "Доступность зданий и сооружений для маломобильных групп населения"; установить пандус и поручни; закрепить ковровое покрытие в тамбуре; установить информирующие тактильные таблички.

Путь (пути) движения внутри здания:

Увеличить тамбур, путем реконструкции здания с учётом доступной среды, увеличить дверные проемы до ширины рабочего полотна в свету не менее 90 см., обеспечить своевременное получение визуальной, акустической и тактильной информации, в т.ч. с учетом потребностей инвалидов с нарушениями зрения; организовать систему оповещения в экстренных случаях и обозначить пути эвакуации.

Зона целевого назначения здания (целевого посещения объекта):

В зоне обслуживания лиц с недостатками зрения необходимо организовать сурдоперевод (при необходимости речевого контакта при оказании услуги); обеспечить своевременное получение визуальной, акустической и тактильной информации, в т.ч. с учетом потребностей инвалидов с нарушениями зрения, установить тактильные информирующие таблички.

Санитарно-гигиенические помещения:

Оборудовать туалетную кабину в соответствии с нормативными требованиями (расширить дверные проемы, увеличить габариты, установить горизонтальные поручни, тревожную кнопку и т. д на сколько позволяет конструктивные особенности здания) - п.6.3.3 СП 59.13330.2016; установить информационные таблички помещений; оборудовать системой тревожной сигнализации.

Система информации на объекте:

На всех структурно-функциональных зонах, начиная с прилегающей территории обеспечить своевременное получение визуальной, акустической и тактильной информации, в т.ч. с учетом потребностей инвалидов с нарушениями зрения.

4. Управленческое решение

4.1. Рекомендации по адаптации основных структурных элементов объекта

№	Основные структурно - функциональные зоны объекта	Рекомендации по адаптации объекта (вид работы)*
1	Территория, прилегающая к зданию (участок)	Индивидуальное решение с ТСП
2	Вход (входы) в здание	Текущий ремонт, индивидуальное решение с ТСП
3	Путь (пути) движения внутри здания (в т.ч. пути эвакуации)	Текущий ремонт, капитальный ремонт, индивидуальное решение с ТСП
4	Зона целевого назначения здания (целевого посещения объекта)	Текущий ремонт, индивидуальное решение с ТСП
5	Санитарно-гигиенические помещения	Капитальный ремонт, текущий ремонт, индивидуальное решение с ТСП
6	Система информации на объекте (на всех зонах)	Индивидуальное решение с ТСП
7	Пути движения к объекту (от остановки транспорта)	Индивидуальное решение с ТСП
8.	Все зоны и участки	Ремонт капитальный, ремонт текущий, индивидуальное решение с ТСП

*- указывается один из вариантов (видов работ): не нуждается; ремонт (текущий, капитальный); индивидуальное решение с ТСП; технические решения невозможны – организация альтернативной формы обслуживания

4.2. Период проведения работ _____

в рамках исполнения Долгосрочной целевой программы «Доступная среда»

4.3. Ожидаемый результат (по состоянию доступности) после выполнения работ по адаптации **ДЧ**

Оценка результата исполнения программы, плана (по состоянию доступности) **ДЧ**

4.4. Для принятия решения требуется, не требуется (нужное подчеркнуть) согласование:

Имеется заключение уполномоченной организации о состоянии доступности объекта

(наименование документа и выдавшей его организации, дата), прилагается

4.5. Информация размещена (обновлена) на Карте доступности субъекта РФ дата

(наименование сайта, портала)

5. Особые отметки

Паспорт сформирован на основании:

1. Анкеты (информации об объекте) от «11» декабря 2019 г.,
2. Акта обследования объекта: № б/н от «11» декабря 2019 г.
3. Решения Комиссии _____ от «11» декабря 2019 г.



**Анкета
(информация об объекте социальной инфраструктуры)
к паспорту доступности ОСИ
№ 2**

1. Общие сведения об объекте

- 1.1. Наименование (вид) объекта: Муниципальное учреждение культуры «Котласский краеведческий музей».
- 1.2. Адрес объекта: 165300, г.Котлас, ул. Виноградова, 32.
- 1.3. Сведения о размещении объекта:
- встроенное помещение: в жилом пятиэтажном доме на 1 этаже, 110,8 кв.м.;
- наличие прилегающего земельного участка: нет.
- 1.4. Год постройки здания 1973, последнего капитального ремонта -
- 1.5. Дата предстоящих плановых ремонтных работ: текущего -, капитального -
- сведения об организации, расположенной на объекте
- 1.6. Название организации (учреждения): Муниципальное учреждение культуры «Котласский краеведческий музей» (МУК «Котласский краеведческий музей»).
- 1.7. Юридический адрес организации (учреждения): 165300, Архангельская область, г.Котлас, ул. Виноградова, 32.
- 1.8. Основание для пользования объектом: оперативное управление.
- 1.9. Форма собственности (государственная, негосударственная): государственная.
- 1.10. Территориальная принадлежность: муниципальная.
- 1.11. Вышестоящая организация: Комитет по культуре, туризму и молодежной политике Управления по социальным вопросам администрации МО «Котлас».
- 1.12. Адрес вышестоящей организации, другие координаты: 165300, Архангельская область, г.Котлас, пл. Советов, 3.

2. Характеристика деятельности организации на объекте

- 2.1. Сфера деятельности: культура.
- 2.2. Виды оказываемых услуг: экспозиционно-выставочная деятельность; экскурсионное, лекционное и консультационное обслуживание посетителей музея; издательская и рекламно-информационная деятельность; просветительская деятельность; деятельность по пополнению и сохранению музейных фондов.
- 2.3. Форма оказания услуг: на объекте.
- 2.4. Категории обслуживаемого населения по возрасту: все возрастные категории.
- 2.5. Категории обслуживаемых инвалидов: инвалиды с нарушениями опорно-двигательного аппарата; нарушениями зрения, нарушениями слуха, нарушениями умственного развития.
- 2.6. Плановая мощность: посещаемость (количество обслуживаемых в день), вместимость, пропускная способность 30 чел.
- 2.7. Участие в исполнении ИПР инвалида, ребенка-инвалида: нет.

3. Состояние доступности объекта для инвалидов и других маломобильных групп населения (МГН)

3.1 Путь следования к объекту пассажирским транспортом: общественный транспорт (автобус №14 через улицу Ломоносова).

Наличие адаптированного пассажирского транспорта к объекту: нет.

3.2 Путь к объекту от ближайшей остановки пассажирского транспорта:

3.2.1. расстояние до объекта от остановки транспорта: 70 м.

3.2.2. время движения (пешком): 7 мин.

3.2.3. наличие выделенного от проезжей части пешеходного пути: да.

3.2.4. Перекрестки: нерегулируемые.

3.2.5. Информация на пути следования к объекту: нет.

3.2.6. Перепады высоты на пути: нет.

Их обустройство для инвалидов на коляске: нет.

3.3. Вариант организации доступности ОСИ (формы обслуживания)* с учетом СП 35-101-2001

№	Категория инвалидов (вид нарушения)	Вариант организации доступности объекта
1	Все категории инвалидов и МГН <i>в том числе инвалиды:</i>	
2	передвигающиеся на креслах-колясках	ВНД
3	с нарушениями опорно-двигательного аппарата	ВНД
4	с нарушениями зрения	ВНД
5	с нарушениями слуха	ДУ
6	с нарушениями умственного развития	ДУ

* - указывается один из вариантов: «А», «Б», «ДУ», «ВНД»

4. Управленческое решение (предложения по адаптации основных структурных элементов объекта)

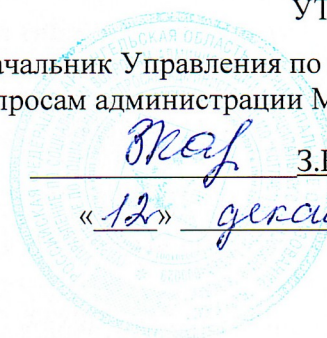
№	Основные структурно-функциональные зоны объекта	Рекомендации по адаптации объекта (вид работы)*
1	Территория, прилегающая к зданию (участок)	Индивидуальное решение с ТСП
2	Вход (входы) в здание	Текущий ремонт, индивидуальное решение с ТСП
3	Путь (пути) движения внутри здания (в т.ч. пути эвакуации)	Текущий ремонт, индивидуальное решение с ТСП
4	Зона целевого назначения (целевого посещения объекта)	Текущий ремонт
5	Санитарно-гигиенические помещения	Текущий ремонт, капитальный ремонт, индивидуальное решение с ТСП
6	Система информации на объекте (на всех зонах)	индивидуальное решение с ТСП
7	Пути движения к объекту (от остановки транспорта)	Индивидуальное решение с ТСП
8	Все зоны и участки	Ремонт капитальный, ремонт текущий, индивидуальное решение с ТСП

*- указывается один из вариантов (видов работ): не нуждается; ремонт (текущий, капитальный); индивидуальное решение с ТСП; технические решения невозможны – организация альтернативной формы обслуживания

Размещение информации на Карте доступности субъекта РФ согласовано:

директор МУК "Котласский краеведческий музей", Т.А. Середкина, 8(81837) 2-02-88
(подпись, Ф.И.О., должность; координаты для связи уполномоченного представителя объекта)

УТВЕРЖДАЮ

Начальник Управления по социальным
вопросам администрации МО «Котлас»


З.Н. Караева
«12» декабря 2019 г.

**Акт обследования
объекта социальной инфраструктуры к паспорту доступности ОСИ
№ 2**

город Котлас

«11» декабря 2019 г.

1. Общие сведения об объекте

- 1.1. Наименование (вид) объекта: Муниципальное учреждение культуры «Котласский краеведческий музей».
- 1.2. Адрес объекта: 165300, г.Котлас, ул. Виноградова, 32.
- 1.3. Сведения о размещении объекта:
- встроенное помещение: в жилом пятиэтажном доме на 1 этаже, 110,8 кв.м.;
- наличие прилегающего земельного участка: нет.
- 1.4. Год постройки здания 1973, последнего капитального ремонта -
- 1.5. Дата предстоящих плановых ремонтных работ: текущего -, капитального -
- сведения об организации, расположенной на объекте
- 1.6. Название организации (учреждения): Муниципальное учреждение культуры «Котласский краеведческий музей» (МУК «Котласский краеведческий музей»).
- 1.7. Юридический адрес организации (учреждения): 165300, Архангельская область, г.Котлас, ул. Виноградова, 32.
- 1.8. Основание для пользования объектом: оперативное управление.
- 1.9. Форма собственности (государственная, негосударственная): государственная.
- 1.10. Территориальная принадлежность: муниципальная.
- 1.11. Вышестоящая организация: Комитет по культуре, туризму и молодежной политике Управления по социальным вопросам администрации МО «Котлас».
- 1.12. Адрес вышестоящей организации, другие координаты: 165300, Архангельская область, г.Котлас, пл. Советов, 3.

2. Характеристика деятельности организации на объекте

Дополнительная информация: экспозиционно-выставочная деятельность; экскурсионное, лекционное и консультационное обслуживание посетителей музея; издательская и рекламно-информационная деятельность; просветительская деятельность; деятельность по пополнению и сохранению музейных фондов.

3. Состояние доступности объекта

3.1 Путь следования к объекту пассажирским транспортом: общественный транспорт (автобус №14 через улицу Ломоносова).

Наличие адаптированного пассажирского транспорта к объекту: нет.

3.2 Путь к объекту от ближайшей остановки пассажирского транспорта:

- 3.2.1. расстояние до объекта от остановки транспорта: 70 м.
 3.2.2. время движения (пешком): 7 мин.
 3.2.3. наличие выделенного от проезжей части пешеходного пути: да.
 3.2.4. Перекрестки: нерегулируемые.
 3.2.5. Информация на пути следования к объекту: нет.
 3.2.6. Перепады высоты на пути: нет.
 Их обустройство для инвалидов на коляске: нет.
- 3.3 Организация доступности объекта для инвалидов – форма обслуживания

№	Категория инвалидов (вид нарушения)	Вариант организации доступности объекта (формы обслуживания)*
1.	Все категории инвалидов и МГН <i>в том числе инвалиды:</i>	
2	передвигающиеся на креслах-колясках	ВНД
3	с нарушениями опорно-двигательного аппарата	ВНД
4	с нарушениями зрения	ВНД
5	с нарушениями слуха	ДУ
6	с нарушениями умственного развития	ДУ

* - указывается один из вариантов: «А», «Б», «ДУ», «ВНД»

3.4 Состояние доступности основных структурно-функциональных зон

№ п/п	Основные структурно-функциональные зоны	Состояние доступности, в том числе для основных категорий инвалидов **	Приложение	
			№ на плане	№ фото
1	Территория, прилегающая к зданию (участок)	ДП – И (Г, У) ВНД (К, С, О)	-	7
2	Вход (входы) в здание	ДП – И (Г, У) ВНД (К, С, О)	2	6,7,8,9
3	Путь (пути) движения внутри здания (<i>в т.ч. пути эвакуации</i>)	ДП – И (Г, У) ВНД (К, С, О)	8	10,11, 12,13, 14,15, 16,17
4	Зона целевого назначения здания (целевого посещения объекта)	ДП – И (Г, У) ВНД (К, С, О)	9	10,13, 15,18
5	Санитарно-гигиенические помещения	ДП – И (Г, У) ВНД (К, С, О)	10	10,19, 20
6	Система информации и связи (<i>на всех зонах</i>)	ДП – И (Г, У) ВНД (К, С, О)	-	-
7	Пути движения к объекту (от остановки транспорта)	ДП – И (Г, У, О) ВНД (К, С)	11	1, 2, 3, 4, 5

** Указывается: ДП-В - доступно полностью всем; ДП-И (К, О, С, Г, У) – доступно полностью избирательно (указать категории инвалидов); ДЧ-В - доступно частично всем; ДЧ-И (К, О, С, Г, У) – доступно частично избирательно (указать категории инвалидов); ДУ - доступно условно, ВНД - недоступно

3.5. Итоговое заключение о состоянии доступности ОСИ:

Объект признан условно доступным для инвалидов с умственными нарушениями, с нарушением слуха. Временно недоступным для инвалидов, передвигающихся на креслах колясках, с нарушением опорно-двигательного аппарата, с нарушениями зрения.

Для обеспечения доступности и комфортного пребывания на объекте инвалидов, и других маломобильных групп населения (далее МГН), необходимо организация обучения сотрудников, по оказанию необходимой квалифицированной помощи МГН (знание специфики различных групп

инвалидности и влияние ее на способность передвижения внутри помещений, на прилегающих территориях; умение использовать специальную технику при оказании помощи МГН).

Для обеспечения **полной доступности объекта для инвалидов с умственными нарушениями** необходимо разместить информацию об объекте и оказываемых им услугах простыми доступными словами (фразами).

Для обеспечения **полной доступности объекта для инвалидов с патологией опорно-двигательного аппарата** требуется установка нормативных поручней на лестницах, а также в санитарно-гигиенических помещениях.

Для обеспечения **полной доступности объекта для инвалидов с нарушениями слуха** необходимо организовать сурдоперевод при оказании услуг.

Для обеспечения **условной доступности объекта для инвалидов, передвигающихся на креслах-колясках**, требуется увеличить тамбур, путем реконструкции здания с учётом доступной среды, требуется установить пандусы, расширить санитарно-гигиенические помещения, расширить дверные проемы а также организовать оказание ситуационной помощи сотрудниками учреждения с закреплением функциональных обязанностей в должностных инструкциях.

Обеспечение доступности для **инвалидов с нарушениями зрения** на первом этапе может решаться путём оказания ситуационной помощи на всех зонах, что обеспечит **условную доступность объекта**; при комплексном развитии системы информации на объекте с использованием контрастных и тактильных направляющих на всех путях движения, в т.ч. на прилегающей территории, дублировании основной информации рельефно-точечным шрифтом и акустической информацией может быть достигнута **полная доступность объекта для инвалидов с нарушениями зрения**.

По структурно - функциональным зонам рекомендуется выполнение следующих мероприятий:

Вход (входы) в здание:

Снизить высоту порогов входных дверей (не более 1.4см. один элемент порога); установить дверь со смотровой панелью; ремонт входной площадки с учетом норм п. 6.1.4 СП 59.13330.2016 "Доступность зданий и сооружений для маломобильных групп населения"; установить пандус и поручни; закрепить ковровое покрытие в тамбуре; установить информирующие тактильные таблички.

Путь (пути) движения внутри здания:

Увеличить дверные проемы до ширины рабочего полотна в свету не менее 90 см., обеспечить своевременное получение визуальной, акустической и тактильной информации, в т.ч. с учетом потребностей инвалидов с нарушениями зрения; организовать систему оповещения в экстренных случаях и обозначить пути эвакуации.

Зона целевого назначения здания (целевого посещения объекта):

В зоне обслуживания лиц с недостатками зрения необходимо организовать сурдоперевод (при необходимости речевого контакта при оказании услуги); обеспечить своевременное получение визуальной, акустической и тактильной информации, в т.ч. с учетом потребностей инвалидов с нарушениями зрения, установить тактильные информирующие таблички.

Санитарно-гигиенические помещения:

Оборудовать туалетную кабину в соответствии с нормативными требованиями (расширить дверные проемы, увеличить габариты, установить горизонтальные поручни, тревожную кнопку и т. д на сколько позволяет конструктивные особенности здания) - п.6.3.3 СП 59.13330.2016; установить информационные таблички помещений; оборудовать системой тревожной сигнализации.

Система информации на объекте:

На всех структурно-функциональных зонах, начиная с прилегающей территории обеспечить своевременное получение визуальной, акустической и тактильной информации, в т.ч. с учетом потребностей инвалидов с нарушениями зрения.

4. Управленческое решение (проект)

4.1. Рекомендации по адаптации основных структурных элементов объекта:

№	Основные структурно - функциональные зоны объекта	Рекомендации по адаптации объекта (вид работы)*
1	Территория, прилегающая к зданию (участок)	Текущий ремонт, индивидуальное решение с ТСР
2	Вход (входы) в здание	Текущий ремонт, индивидуальное решение с ТСР
3	Путь (пути) движения внутри здания (в т.ч. пути эвакуации)	Текущий ремонт, капитальный ремонт, индивидуальное решение с ТСР
4	Зона целевого назначения здания (целевого посещения объекта)	Текущий ремонт
5	Санитарно-гигиенические помещения	Капитальный ремонт, текущий ремонт, индивидуальное решение с ТСР
6	Система информации на объекте (на всех зонах)	Индивидуальное решение с ТСР
7	Пути движения к объекту (от остановки транспорта)	Текущий ремонт
8.	Все зоны и участки	Ремонт капитальный, ремонт текущий, индивидуальное решение с ТСР

*- указывается один из вариантов (видов работ): не нуждается; ремонт (текущий, капитальный); индивидуальное решение с ТСР; технические решения невозможны – организация альтернативной формы обслуживания

4.2. Период проведения работ _____
в рамках исполнения Долгосрочной целевой программы «Доступная среда»
(указывается наименование документа: программы, плана)

4.3 Ожидаемый результат (по состоянию доступности) после выполнения работ по адаптации ДЧ
Оценка результата исполнения программы, плана (по состоянию доступности) ДЧ

4.4. Для принятия решения не требуется согласование:

4.4.1. техническая экспертиза; разработка проектно-сметной документации;

4.4.2. согласование с вышестоящей организацией (собственником объекта);

4.4.3. согласование с общественными организациями инвалидов _____;

4.4.4. другое

Имеется заключение уполномоченной организации о состоянии доступности объекта (наименование документа и выдавшей его организации, дата), прилагается

4.7. Информация может быть размещена (обновлена) на Карте доступности субъекта РФ

(наименование сайта, портала)

5. Особые отметки

Приложения:

Результаты обследования:

- | | |
|--|----------------|
| 1. Территории, прилегающей к объекту | на <u>2</u> л. |
| 2. Входа (входов) в здание | на <u>4</u> л. |
| 3. Путей движения в здании | на <u>3</u> л. |
| 4. Зоны целевого назначения объекта | на <u>2</u> л. |
| 5. Санитарно-гигиенических помещений | на <u>3</u> л. |
| 6. Системы информации (и связи) на объекте | на <u>2</u> л. |
| Результаты фотофиксации на объекте | на <u>4</u> л. |
| Поэтажные планы, паспорт БТИ | на <u>1</u> л. |

Другое (в том числе дополнительная информация о путях движения к объекту)

Руководитель рабочей группы
Директор. Середкина Татьяна Альбертовна
(Должность, Ф.И.О.)


(Подпись)

Члены рабочей группы:

Главный бухгалтер, Казакова Светлана Александровна
(Должность, Ф.И.О.)


(Подпись)

Специалист ОСОКН Анисимов Алексей Аркадьевич
(Должность, Ф.И.О.)


(Подпись)

В том числе:

представители общественных организаций инвалидов
Председатель КМО ВОИ, Бабошин Алексей Геннадьевич
(Должность, Ф.И.О.)


(Подпись)

представители организации, расположенной на объекте

(Должность, Ф.И.О.)

(Подпись)

(Должность, Ф.И.О.)

(Подпись)

Управленческое решение согласовано « ____ » _____ 20__ г. (протокол № _____)
Комиссией
(название). _____

I Результаты обследования:

1. Территории, прилегающей к зданию (участка) муниципального учреждения культуры «Котласский краеведческий музей», Архангельская область, г.Котлас, ул. Виноградова, 32

№	Наименование функционально-планировочного элемента	Наличие элемента			Выявленные нарушения и замечания		Работы по адаптации объектов	
		есть/нет	№ на плане	№ фото	Содержание	Значимо для инвалида (категория)	Содержание	Виды работ
1.1	Вход (входы) на территорию	Нет						
1.2	Путь (пути) движения на территории	Есть	11	7	1. Неровное асфальтовое покрытие; 2. Не организованно информационное сопровождение	все	1. Выровнять дорожное покрытие (покрытие пешеходных дорожек, тротуаров и пандусов должно быть из твердых материалов, ровным, шероховатым, без зазоров, не создающим вибрацию при движении, а также предотвращающим скольжение, т.е. сохраняющим крепкое сцепление подошвы обуви, опор вспомогательных средств хождения и колес кресла-коляски при сырости и снеге (п. 5.1.11 СП 59.13330.2016)); 2. Обеспечить информационное сопровождение на путях движения с нанесением цветовой и (или) тактильной маркировки (тактильные средства, выполняющие предупредительную функцию на покрытии пешеходных путей на участке, следует размещать не менее чем за 0,8 м до объекта информации или начала опасного участка, изменения направления движения, входа и т.п. Ширина тактильной полосы принимается в пределах 0,5-0,6 м. п. 5.1.10 11 СП 59.13330.2016)	Текущий ремонт, индивидуальное решение с ТСР
1.3	Лестница (наружная)	Нет						
1.4	Пандус (наружный)	Нет						
1.5	Автостоянка и парковка	Нет			Автостоянка отсутствует		В соответствии с п. 5.2.2 СП 59.13330.2016 оборудовать стоянку для транспортных средств (места для	

				вует		стоянки (парковки) транспортных средств, управляемых инвалидами или перевозящих инвалидов, следует размещать вблизи входа в предприятие, организацию или в учреждение, доступного для инвалидов, но не далее 50 м, от входа в жилое здание - не далее 100 м.)	
1.6	Общие требования к зоне			1. Неровное асфальтовое покрытие; 2. Отсутствуют элементы информации об объекте, доступные для МГН; 3. Не организовано информационное сопровождение; 4. Отсутствует автостоянка	все	1. Выровнять дорожное покрытие. 2. Вход на участок следует оборудовать доступными для МГН, в том числе инвалидов-колясочников, элементами информации об объекте. 3. Обеспечить информационное сопровождение на путях движения. 4. Оборудовать стоянку для транспортных средств инвалидов.	Текущий ремонт, индивидуальное решение с ТСП

II Заключение по зоне:

Наименование структурно-функциональной зоны	Состояние доступности* (к пункту 3.4 Акта обследования ОСИ)	Приложение		Рекомендации по адаптации (вид работы)** к пункту 4.1 Акта обследования ОСИ
		№ на плане	№ фото	
Территория, прилегающая к зданию	ДП – И (Г, У) ВНД (К, С, О)	-	7	Текущий ремонт, индивидуальное решение с ТСП

* указывается: ДП-В - доступно полностью всем; ДП-И (К, О, С, Г, У) – доступно полностью избирательно (указать категории инвалидов); ДЧ-В - доступно частично всем; ДЧ-И (К, О, С, Г, У) – доступно частично избирательно (указать категории инвалидов); ДУ - доступно условно, ВНД - недоступно

**указывается один из вариантов: не нуждается; ремонт (текущий, капитальный); индивидуальное решение с ТСП; технические решения невозможны – организация альтернативной формы обслуживания

Комментарий к заключению:

Состояние доступности структурно-функциональной зоны оценено как ДП-И (Г, У) (доступно полностью избирательно для категории Г, У); ВНД (К, С, О) временно недоступно для категории К, С, О, что не обеспечивает полноценное нахождение на объекте всех категорий граждан с ограниченными возможностями здоровья.

I Результаты обследования:

2. Входа (входов) в здание муниципального учреждения культуры «Котласский краеведческий музей», Архангельская область, г.Котлас, ул. Виноградова, 32

№ п/п	Наименование функционально-планировочного элемента	Наличие элемента			Выявленные нарушения и замечания		Работы по адаптации объектов	
		есть/нет	№ на плане	№ фото	Содержание	Значимо для инвалида(категория)	Содержание	Виды работ
2.1	Лестница (наружная)	Есть	1	6	Отсутствуют поручни вдоль лестницы	К, С, О	Установить поручни в соответствии с п. 6.1.2 СП 59.13330.2016 (при перепаде высот входные площадки кроме лестницы должны иметь пандус. Их поручни должны соответствовать техническим требованиям к опорным стационарным устройствам).	Текущий ремонт
2.2	Пандус (наружный)	Нет	-	-	Отсутствует пандус		Установить пандус в соответствии с п. 6.1.2 СП 59.13330.2016 (в доступных входах в здание (сооружение) следует свести к минимуму разность отметок тротуара и тамбура, при перепаде высот входные площадки кроме лестницы должны иметь пандус. Наружный пандус должен иметь уклон не круче 1:20 (5%). Поверхность пандуса должна быть нескользкой, выделенной цветом или текстурой, контрастной относительно прилегающей поверхности. В качестве поверхности пандуса допускается использовать рифленую поверхность или металлические решетки).	
2.3	Входная площадка (перед дверью)	Есть	2	7	1. Размеры входной площадки не соответствуют нормам. 2. Нет поручней. 3. Отсутствие тактильной информации об объекте; 4. Высота порога не	К, С, О	1. Провести реконструкцию входной площадки в соответствии с п. 6.1.4 СП 59.13330.2016 (размеры входной площадки с пандусом не менее 2,2x2,2 м.) 2. Установить поручни в соответствии с п. 6.1.2 СП 59.13330.2016 (при перепаде высот входные площадки кроме лестницы должны иметь пандус. Их поручни должны соответствовать техническим	Индивидуальное решение с ТСР, текущий ремонт

					соответствует норме (5 см.)		<p>требованиям к опорным стационарным устройствам).</p> <p>3. В соответствии с п. 6.5.9 СП 59.13330.2016 установить информирующие тактильные таблички для людей с нарушением зрения с использованием рельефных знаков и символов, а также рельефно-точечного шрифта Брайля (должны размещаться рядом с дверью со стороны дверной ручки на высоте от 1,2 до 1,6 м. перед входом в здание с указанием наименования учреждения, времени оказания услуг (приемных часов));</p> <p>4. В соответствии с п.6.2.4 СП 59.13330.2016 требуется реконструировать пороги (дверные проемы не должны иметь порогов и перепадов высот пола. При необходимости устройства порогов (при входе в жилой дом, общежитие, интернат, выходе на балкон, лоджию и т.п.) их высота или перепад высот не должны превышать 0,014 м.)</p>	
2.4	<p>Дверь (входная) 0,9м. х 2м.</p> <p>Дверь входная (внутренняя) 0,85 м. х 2 м.</p>	Есть	3	8	<p>1. Высота порога не соответствует норме (5 см.);</p> <p>2. Нет смотровых панелей во входной двери;</p> <p>3. Ширина дверного проема внутренней двери входа не соответствует нормам.</p>	К, С, О	<p>1. В соответствии с п.6.2.4 СП 59.13330.2016 требуется реконструировать пороги (дверные проемы не должны иметь порогов и перепадов высот пола. При необходимости устройства порогов (при входе в жилой дом, общежитие, интернат, выходе на балкон, лоджию и т.п.) их высота или перепад высот не должны превышать 0,014 м.)</p> <p>2. В соответствии с п.6.2.4 СП 59.13330.2016 требуется установить дверь со смотровой панелью (в полотнах наружных дверей, доступных для МГН, следует предусматривать смотровые панели, заполненные прозрачным и ударопрочным материалом. Верхняя граница смотровой панели должна располагаться на высоте не ниже 1,6 м. от уровня пола, нижняя граница - не выше 1,0 м. При этом смотровая панель должна иметь ширину не менее 0,15 м. и</p>	Индивидуальное решение с ТСР, текущий ремонт

						<p>располагаться в зоне от середины полотна в сторону дверной ручки);</p> <p>3. Увеличить дверной проем внутренней входной двери до ширины рабочего полотна в свету не менее 90 см. в соответствии с п. 6.2.4 СП 59.13330.2016 (ширина дверных полотен и открытых проемов в стене, а также выходов из помещений и коридоров на лестничную клетку должна быть не менее 0,9 м.).</p>		
2.5	Тамбур	Есть	4	9	<p>1. Глубина тамбура не соответствует норме;</p> <p>2. Ковровое покрытие не закреплено</p>	К, С, О	<p>1. В соответствии с п. 6.1.8 СП 59.13330.2016 увеличить тамбур, путем реконструкции здания с учётом доступной среды (глубина тамбуров и тамбур-шлюзов при прямом движении и одностороннем открывании дверей должна быть не менее 2,45 м при ширине не менее 1,6 м.);</p> <p>2. Закрепить ковровое покрытие (ковровые покрытия на путях движения должны быть плотно закреплены, особенно на стыках полотен и по границе разнородных покрытий - п. 6.2.7 СП 59.13330.2016)</p>	Капитальный ремонт, текущий ремонт
	Общие требования к зоне				<p>1. Отсутствие тактильной информации об объекте;</p> <p>2. Размеры входной площадки не соответствуют нормам;</p> <p>3. Нет поручней;</p> <p>4. Высота порога не соответствует норме (5 см.);</p> <p>5. Ковровое покрытие не закреплено;</p> <p>6. Нет смотровых панелей во входной двери;</p> <p>7. Глубина тамбура не соответствует норме;</p> <p>8. Отсутствует пандус.</p>	Все	<p>1. Установить информирующие тактильные таблички для людей с нарушением зрения;</p> <p>2. Провести реконструкцию входной площадки;</p> <p>3. Установить поручни;</p> <p>4. Реконструировать пороги;</p> <p>5. Закрепить ковровое покрытие в тамбуре.</p> <p>6. Требуется установить дверь со смотровой панелью.</p> <p>7. Увеличить тамбур, путем реконструкции здания с учётом доступной среды.</p> <p>8. Установить пандус.</p>	Индивидуальное решение с ТСР, текущий ремонт

II Заключение по зоне:

Наименование структурно-функциональной зоны	Состояние доступности*(к пункту 3.4 Акта обследования ОСИ)	Приложение		Рекомендации по адаптации (вид работы)**к пункту 4.1 Акта обследования ОСИ
		№ на плане	№ фото	
Вход в здание	ДП – И (Г, У) ВНД (К, С, О)	2	6,7,8,9	Капитальный ремонт, текущий ремонт, индивидуальное решение с ТСП

* указывается: ДП-В - доступно полностью всем; ДП-И (К, О, С, Г, У) – доступно полностью избирательно (указать категории инвалидов); ДЧ-В - доступно частично всем; ДЧ-И (К, О, С, Г, У) – доступно частично избирательно (указать категории инвалидов); ДУ - доступно условно, ВНД - недоступно

**указывается один из вариантов: не нуждается; ремонт (текущий, капитальный); индивидуальное решение с ТСП; технические решения невозможны – организация альтернативной формы обслуживания

Комментарий к заключению:

Состояние доступности структурно-функциональной зоны оценено как ДП-И (Г, У) (доступно полностью избирательно для категории Г, У); ВНД (К, С, О) временно недоступно для категории К, С, О, что не обеспечивает полноценное нахождение на объекте всех категорий граждан с ограниченными возможностями здоровья.

I Результаты обследования:

3. Пути (путей) движения внутри здания (в т.ч. путей эвакуации) муниципального учреждения культуры «Котласский краеведческий музей», Архангельская область, г.Котлас, ул. Виноградова, 32

№ п/п	Наименование функционально-планировочного элемента	Наличие элемента			Выявленные нарушения и замечания		Работы по адаптации объектов	
		есть/нет	№ на плане	№ фото	Содержание	Значимо для инвалида (категория)	Содержание	Виды работ
3.1	Коридор (вестибюль)	Есть	5	10	1. Ширина дверного проема не соответствует нормам; 2. Отсутствие комплексной информации о пути и направлении движения со схемой расположения и функциональным назначением помещений.	К, С, О	1. В соответствии с п. 6.2.4 СП 59.13330.2016 требуется расширение проема (ширина дверных полотен и открытых проемов в стене, а также выходов из помещений и коридоров на лестничную клетку должна быть не менее 0,9 м.). 2. В соответствии с п. 6.5.3 СП 59.13330.2016 технические средства информирования, ориентирования и сигнализации в местах массового посещения должны обеспечивать посетителям объекта возможности однозначной идентификации объектов и мест посещения, получения информации о размещении и назначении функциональных элементов, об ассортименте и характере предоставляемых услуг, надежной ориентации в пространстве, своевременного предупреждения об опасности в экстремальных ситуациях, расположении путей эвакуации и т.п.	Капитальный ремонт; индивидуальное решение с ТСР
3.2	Лестница (внутри здания)	Нет						
3.3	Пандус (внутри здания)	Нет						
3.4	Лифт пассажирский (или подъем-	Нет						

	ник)							
3.5	Дверные проемы (0,75м. х 2м.)	Есть	6,7	11, 12	1. Ширина рабочего полотна менее 90 см.; 2. Пороги не соответствуют требованиям (5 см.).	К, С, О	1. Увеличить дверные проемы до ширины рабочего полотна в свету не менее 90 см. в соответствии с п. 6.2.4 СП 59.13330.2016 (ширина дверных полотен и открытых проемов в стене, а также выходов из помещений и коридоров на лестничную клетку должна быть не менее 0,9 м.); 2. В соответствии с п.6.2.4 СП 59.13330.2016 требуется реконструировать пороги (дверные проемы не должны иметь порогов и перепадов высот пола. При необходимости устройства порогов (при входе в жилой дом, общежитие, интернат, выходе на балкон, лоджию и т.п.) их высота или перепад высот не должны превышать 0,014 м.).	Капитальный ремонт
3.6	Пути эвакуации и (в т.ч. зоны безопасности)	есть	8	13, 14, 15, 16, 17	1. Отсутствие комплексной (звуковой, световой, визуальной) системы экстренного оповещения и размещения путей эвакуации 2. Пороги не соответствуют требованиям (5 см.)	все	1. В соответствии с п. 6.5.5 СП 59.13330.2016 организовать систему оповещения в экстренных случаях и обозначить пути эвакуации (световые оповещатели, эвакуационные знаки пожарной безопасности, указывающие направление движения, подключенные к системе оповещения и управления эвакуацией людей при пожаре, к системе оповещения о стихийных бедствиях и экстремальных ситуациях, следует устанавливать в помещениях и зонах общественных зданий и сооружений, посещаемых МГН, и производственных помещениях, имеющих рабочие места для инвалидов.); 2. В соответствии с п.6.2.4 СП 59.13330.2016 требуется реконструировать пороги (дверные проемы не должны иметь порогов и перепадов высот пола. При необходимости устройства порогов (при входе в жилой дом, общежитие, интернат, выходе на балкон, лоджию и т.п.) их высота или перепад высот не должны превышать 0,014 м.).	Индивидуальное решение с ТСР; текущий ремонт
	Общие				1. Отсутствие	Все	1. Обеспечить своевременное	Инди-

требования к зоне			комплексной информации о пути и направлении движения; 2. Ширина дверных проемов не соответствует нормам; 3. Пороги не соответствуют требованиям; 4. Отсутствие комплексной системы экстренного оповещения.		получение визуальной, акустической и тактильной информации; 2. Реконструировать дверные проемы в соответствии с нормами; 3. Реконструировать пороги; 4. Организовать систему оповещения в экстренных случаях и обозначить пути эвакуации.	видуальное решение с ТСР, текущий ремонт, капитальный ремонт
-------------------	--	--	---	--	--	--

II Заключение по зоне:

Наименование структурно-функциональной зоны	Состояние доступности* (к пункту 3.4 Акта обследования ОСИ)	Приложение		Рекомендации по адаптации (вид работы)**к пункту 4.1 Акта обследования ОСИ
		№ на плане	№ фото	
Пути движения внутри здания	ДП – И (Г, У) ВНД (К, С, О)	8	10,11,12, 13,14,15, 16,17	Индивидуальное решение с ТСР, текущий ремонт, капитальный ремонт

*указывается: ДП-В - доступно полностью всем; ДП-И (К, О, С, Г, У) – доступно полностью избирательно (указать категории инвалидов); ДЧ-В - доступно частично всем; ДЧ-И (К, О, С, Г, У) – доступно частично избирательно (указать категории инвалидов); ДУ - доступно условно, ВНД - недоступно

**указывается один из вариантов: не нуждается; ремонт (текущий, капитальный); индивидуальное решение с ТСР; технические решения невозможны – организация альтернативной формы обслуживания

Комментарий к заключению:

Состояние доступности структурно-функциональной зоны оценено как ДП-И (Г, У) (доступно полностью избирательно для категории Г, У); ВНД (К, С, О) временно недоступно для категории К, С, О, что не обеспечивает полноценное нахождение на объекте всех категорий граждан с ограниченными возможностями здоровья.

I Результаты обследования:

4. Зоны целевого назначения здания (целевого посещения объекта)

Вариант I – зона обслуживания инвалидов муниципального учреждения культуры «Котласский краеведческий музей»

№	Наименование функционально-планировочного элемента	Наличие элемента			Выявленные нарушения и замечания		Работы по адаптации объектов	
		есть / нет	№ на плане	№ фото	Содержание	Значимо для инвалида (категория)	Содержание	Виды работ
4.1	Кабинетная форма обслуживания	нет						
4.2	Зальная форма обслуживания	есть	18	10, 13	Отсутствуют средства информирования и ориентирования	С, Г	В соответствии с п.6.5.1 СП 59.13330.2016 зоны предоставления услуг, доступные для МГН, должны идентифицироваться с помощью технических средств информирования, ориентирования и сигнализации и, если это предусмотрено заданием на проектирование, обозначаться знаками доступности. В местах, в которых находятся недоступные для инвалидов элементы здания (входы/выходы, лестницы, лифты и т.п.), устанавливаются указатели направления, указывающие путь к ближайшему доступному элементу.	Индивидуальное решение с ТСР
4.3	Прилавоочная форма обслуживания	нет						
4.4	Форма обслуживания с перемещением по маршруту	есть	9	15, 18	1. Нет информирующих тактильных табличек для людей с нарушением зрения перед входами во внутренние помещения; 2. Отсутствуют средства информиро-	С, Г	1. В соответствии с п. 6.5.9 СП 59.13330.2016 требуется установить информирующие тактильные таблички для людей с нарушением зрения с использованием рельефных знаков и символов, а также рельефно-точечного шрифта Брайля (должны размещаться рядом с дверью со стороны дверной ручки на высоте от 1,2 до 1,6 м. перед входами во внутренние помещения в которых оказываются услуги, с указанием номера и назначения помещения. 2. В соответствии с п.6.5.1 СП	Индивидуальное решение с ТСР

					вания и ориентирования	59.13330.2016 зоны предоставления услуг, доступные для МГН, должны идентифицироваться с помощью технических средств информирования, ориентирования и сигнализации и, если это предусмотрено заданием на проектирование, обозначаться знаками доступности. В местах, в которых находятся недоступные для инвалидов элементы здания (входы/выходы, лестницы, лифты и т.п.), устанавливаются указатели направления, указывающие путь к ближайшему доступному элементу.		
4.5	Кабина индивидуального обслуживания	нет						
	Общие требования к зоне				1. Отсутствуют средства информирования и ориентирования; 2. Нет информирующих тактильных табличек для людей с нарушением зрения перед входами во внутренние помещения	С, Г	1. Требуется установить технические средства информирования, ориентирования и сигнализации; 2. Требуется установить информирующие тактильные таблички для людей с нарушением зрения с использованием рельефных знаков и символов, а также рельефно-точечного шрифта Брайля	Индивидуальное решение с ТСР

II Заключение по зоне:

Наименование структурно-функциональной зоны	Состояние доступности *(к пункту 3.4 Акта обследования ОСИ)	Приложение		Рекомендации по адаптации (вид работы)** к пункту 4.1 Акта обследования ОСИ
		№ на плане	№ фото	
Зоны целевого назначения здания	ДП – И (Г, У) ВНД (К, С, О)	9	10,13,15, 18	Индивидуальное решение с ТСР

*указывается: ДП-В - доступно полностью всем; ДП-И (К, О, С, Г, У) – доступно полностью избирательно (указать категории инвалидов); ДЧ-В - доступно частично всем; ДЧ-И (К, О, С, Г, У) – доступно частично избирательно (указать категории инвалидов); ДУ - доступно условно, ВНД - недоступно

**указывается один из вариантов: не нуждается; ремонт (текущий, капитальный); индивидуальное решение с ТСР; технические решения невозможны – организация альтернативной формы обслуживания

Комментарий к заключению:

Состояние доступности структурно-функциональной зоны оценено как ДП-И (Г, У) (доступно полностью избирательно для категории Г, У); ВНД (К, С, О) временно недоступно для категории К, С, О, что не обеспечивает полноценное нахождение на объекте всех категорий граждан с ограниченными возможностями здоровья.

I Результаты обследования:

5. Санитарно-гигиенических помещений муниципальное учреждение культуры «Котласский краеведческий музей», Архангельская область, г.Котлас, ул. Виноградова, д.32

№	Наименование функционально-планировочного элемента	Наличие элемента			Выявленные нарушения и замечания		Работы по адаптации объектов	
		есть/нет	№ на плане	№ фото	Содержание	Значимо для инвалида (категория)	Содержание	Виды работ
5.1	Туалетная комната	Есть	10	19, 20	<p>1. Нет оборудованных санитарно-гигиенических помещений для МГН (соответствующих нормативным требованиям): дверные проемы не соответствуют норме, ширина помещения не соответствует норме;</p> <p>2. Отсутствует информационная табличка помещения;</p> <p>3. Туалетная комната не оборудована системой тревожной сигнализации.</p>	К, С, О	<p>1. Оборудовать туалетную кабину в соответствии с нормативными требованиями (расширить дверные проемы, увеличить габариты, установить горизонтальные поручни, тревожную кнопку и т. д., на сколько позволяет конструктивные особенности здания) (в соответствии с п. 6.3.3 СП 59.13330.2016 доступная кабина в общественной уборной должна иметь размеры в плане, м, не менее: ширина - 1,65, глубина - 2,2, ширина двери - 0,9. В кабине сбоку от унитаза следует предусматривать пространство рядом с унитазом шириной не менее 0,8 м для размещения кресла-коляски, а также крючки для одежды, костылей и других принадлежностей. В кабине должно быть свободное пространство диаметром 1,4 м для разворота кресла-коляски. Двери должны открываться наружу.)</p> <p>2. В соответствии с п. 6.3.6 СП 59.13330.2016 у дверей блоков санитарно-бытовых помещений, включающих в себя доступные кабины (уборных, душевых, ванн и т.п.), и универсальной кабины уборной следует предусматривать со стороны ручки информационные таблички помещений (выполненные рельефно-</p>	Капитальный ремонт, индивидуальное решение с ТСР

							графическим и рельефно-точечным способом), расположенные на высоте от 1,2 до 1,6 м от уровня пола и на расстоянии 0,1-0,5 м от края двери. 3. В соответствии с п. 6.3.6 СП 59.13330.2016 доступные и универсальные кабины должны быть оборудованы системой тревожной сигнализации или системой двухсторонней громко-говорящей связи	
5.2	Душевая / ванная комната	Нет						
5.3	Бытовая комната (гардеробная)	есть	12	10	Нет информирующих тактильных табличек для людей с нарушением зрения перед входами во внутренние помещения	С	В соответствии с п. 6.5.9 СП 59.13330.2016 требуется установить информирующие тактильные таблички для людей с нарушением зрения с использованием рельефных знаков и символов, а также рельефно-точечного шрифта Брайля (должны размещаться рядом с дверью со стороны дверной ручки на высоте от 1,2 до 1,6 м. перед входами во внутренние помещения в которых оказываются услуги, с указанием номера и назначения помещения).	Индивидуальное решение с ТСР
	Общие требования к зоне				1. Нет оборудованных санитарно-гигиенических помещений для МГН (соответствующих нормативным требованиям); 2. Отсутствует информационная табличка помещения; 3. Туалетная комната не оборудована системой тревожной сигнализации.	К, О, С	1. Оборудовать в соответствии с нормативными требованиями; 2. Установить информационные таблички помещений; 3. Туалетную комнату оборудовать системой тревожной сигнализации.	Капитальный ремонт, индивидуальное решение с ТСР

II Заключение по зоне:

Наименование структурно-функциональной зоны	Состояние доступности*(к пункту 3.4 Акта обследования ОСИ)	Приложение		Рекомендации по адаптации (вид работы)**к пункту 4.1 Акта обследования ОСИ
		№ на плане	№ фото	
Сан. Гигиен. помещения	ДП – И (Г, У) ВНД (К, С, О)	10	10,19,20	Капитальный ремонт, индивидуальное решение с ТСР

** указывается: ДП-В - доступно полностью всем; ДП-И (К, О, С, Г, У) – доступно полностью избирательно (указать категории инвалидов); ДЧ-В - доступно частично всем; ДЧ-И (К, О, С, Г, У) – доступно частично избирательно (указать категории инвалидов); ДУ - доступно условно, ВНД - недоступно*

***указывается один из вариантов: не нуждается; ремонт (текущий, капитальный); индивидуальное решение с ТСР; технические решения невозможны – организация альтернативной формы обслуживания*

Комментарий к заключению:

Состояние доступности структурно-функциональной зоны оценено как ДП-И (Г, У) (доступно полностью избирательно для категории Г, У); ВНД (К, С, О) временно недоступно для категории К, С, О, что не обеспечивает полноценное нахождение на объекте всех категорий граждан с ограниченными возможностями здоровья.

I Результаты обследования:

6. Системы информации на объекте МУК «Котласский краеведческий музей», 165300, Архангельская область, г.Котлас, ул.Виноградова, 32.

№	Наименование функционально-планировочного элемента	Наличие элемента			Выявленные нарушения и замечания		Работы по адаптации объектов	
		есть/нет	№ на плане	№ фото	Содержание	Значимо для инвалида (категория)	Содержание	Виды работ
6.1	Визуальные средства	Нет			1.Отсутствуют средства информирования и ориентирования; 2. Отсутствуют противоскользящие полосы на проступях краевых ступенях.	С	1. В соответствии с п.6.5.1 СП 59.13330.2016 зоны предоставления услуг, доступные для МГН, должны идентифицироваться с помощью технических средств информирования, ориентирования и сигнализации и, если это предусмотрено заданием на проектирование, обозначаться знаками доступности. В местах, в которых находятся недоступные для инвалидов элементы здания (входы/выходы, лестницы, лифты и т.п.), устанавливаются указатели направления, указывающие путь к ближайшему доступному элементу. 2. В соответствии с п. 6.2.8 СП 59.13330.2016 на проступях краевых ступеней лестничных маршей должны быть нанесены одна или несколько противоскользящих полос, контрастных с поверхностью ступени, как правило, желтого цвета, общей шириной 0,08-0,1 м.	Индивидуальное решение с ТСП
6.2	Акустические средства	Нет			Туалетная комната не оборудована системой тревожной сигнализации.	С	Туалетную комнату оборудовать системой тревожной сигнализации.	Индивидуальное решение с ТСП
6.3	Тактильные средства	Нет			1. Отсутствие тактильной информации об объекте перед центральным входом; 2. Нет	С	1. В соответствии с п. 6.5.9 СП 59.13330.2016 установить информирующие тактильные таблички для людей с нарушением зрения с использованием рельефных знаков и символов, а также	Индивидуальное решение с ТСП

					информирующих тактильных табличек для людей с нарушением зрения перед входами во внутренние помещения;	<p>рельефно-точечного шрифта Брайля (должны размещаться рядом с дверью со стороны дверной ручки на высоте от 1,2 до 1,6 м. перед входом в здание с указанием наименования учреждения, времени оказания услуг (приемных часов));</p> <p>2. В соответствии с п. 6.5.9 СП 59.13330.2016 требуется установить информирующие тактильные таблички для людей с нарушением зрения с использованием рельефных знаков и символов, а также рельефно-точечного шрифта Брайля (должны размещаться рядом с дверью со стороны дверной ручки на высоте от 1,2 до 1,6 м. перед входами во внутренние помещения в которых оказываются услуги, с указанием номера и назначения помещения).</p>		
	Общие требования к зоне	нет				Все	На всех структурно-функциональных зонах, начиная с прилегающей территории обеспечить своевременное получение визуальной, акустической и тактильной информации, в т.ч. с учетом потребностей инвалидов с нарушениями зрения.	Индивидуальное решение с ТСР

II Заключение по зоне:

Наименование структурно-функциональной зоны	Состояние доступности* (к пункту 3.4 Акта обследования ОСИ)	Приложение		Рекомендации по адаптации (вид работы)** к пункту 4.1 Акта обследования ОСИ
		№ на плане	№ фото	
Системы информации на объекте	ДП – И (Г, У) ВНД (К, С, О)	-	-	Текущий ремонт, индивидуальное решение с ТСР

* указывается: ДП-В - доступно полностью всем; ДП-И (К, О, С, Г, У) – доступно полностью избирательно (указать категории инвалидов); ДЧ-В - доступно частично всем; ДЧ-И (К, О, С, Г, У) – доступно частично избирательно (указать категории инвалидов); ДУ - доступно условно, ВНД - недоступно

**указывается один из вариантов: не нуждается; ремонт (текущий, капитальный); индивидуальное решение с ТСР; технические решения невозможны – организация альтернативной формы обслуживания

Комментарий к заключению:

Состояние доступности структурно-функциональной зоны оценено как ДП-И (Г, У) (доступно полностью избирательно для категории Г, У); ВНД (К, С, О) временно недоступно для категории К, С, О, что не обеспечивает полноценное нахождение на объекте всех категорий граждан с ограниченными возможностями здоровья.

**Муниципальное учреждение культуры
"Котласский краеведческий музей" (г.Котлас, ул.Виноградова, 32)**



Фото №1. Автобусная остановка



Фото №2. Путь движения от остановки



Фото №3. Путь движения от остановки



Фото №4. Путь движения от остановки



Фото №5. Путь движения от остановки



Фото №6. Лестница наружная

Приложение 7. Результаты фотофиксации на объекте



Фото №7. Входная площадка, территория прилегающая к зданию



Фото №8. Входная дверь



Фото №9. Тамбур



Фото №10. Коридор, гардероб



Фото №11. Дверные проемы в зале

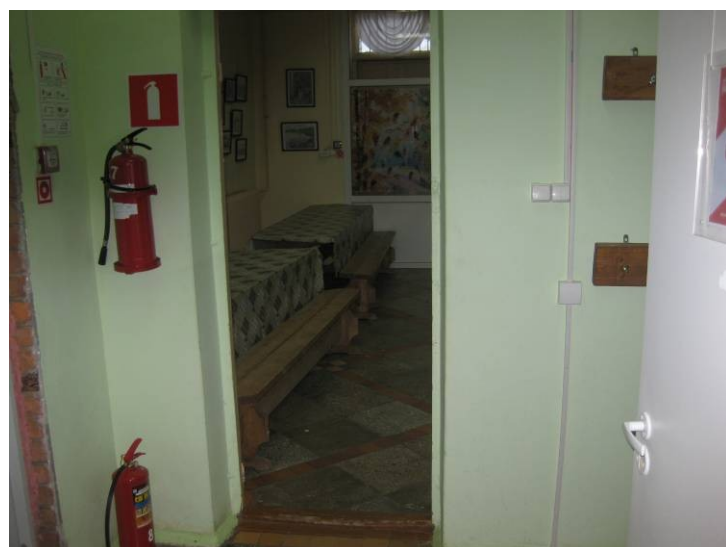


Фото №12. Дверные проемы в зале

Приложение 7. Результаты фотофиксации на объекте



Фото №13. Пути движения (эвакуации) в здании



Фото №14. Пути движения (эвакуации) в здании



Фото №15. Пути движения (эвакуации) в здании



Фото №16. Пути движения (эвакуации) в здании



Фото №17. Пути движения (эвакуации) в здании



Фото №18. Выставочный зал

Приложение 7. Результаты фотофиксации на объекте



Фото №19. Туалетная комната

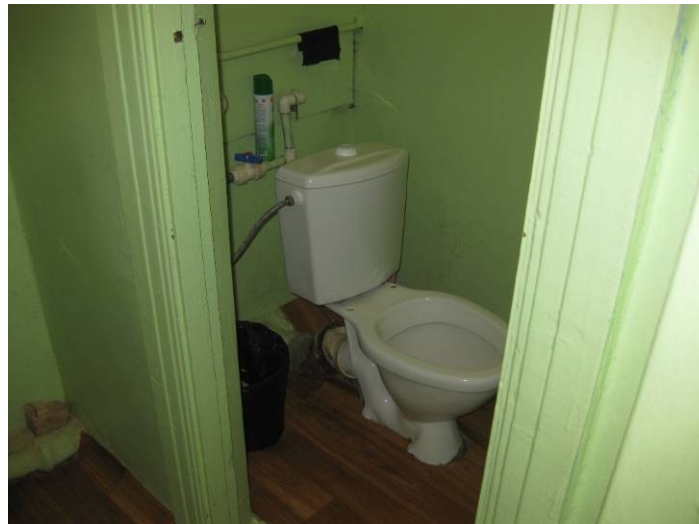


Фото №20. Туалетная комната

План помещений МУК “Котласский краеведческий музей”
Выставочный зал (ул. Виноградова, 32)

