

LXXI сессия Палеонтологического общества

ФУНДАМЕНТАЛЬНЫЕ ОСНОВЫ ПАЛЕОНТОЛОГИИ: ТЕОРИЯ И ПРАКТИКА



Санкт-Петербург
2025

ФЕДЕРАЛЬНОЕ АГЕНТСТВО ПО НЕДРОПОЛЬЗОВАНИЮ
ВСЕРОССИЙСКИЙ НАУЧНО-ИССЛЕДОВАТЕЛЬСКИЙ
ГЕОЛОГИЧЕСКИЙ ИНСТИТУТ им. А. П. КАРПИНСКОГО
РОССИЙСКАЯ АКАДЕМИЯ НАУК
ПАЛЕОНТОЛОГИЧЕСКОЕ ОБЩЕСТВО ПРИ РАН

ФУНДАМЕНТАЛЬНЫЕ ОСНОВЫ ПАЛЕОНТОЛОГИИ: ТЕОРИЯ И ПРАКТИКА

**МАТЕРИАЛЫ LXXI СЕССИИ
ПАЛЕОНТОЛОГИЧЕСКОГО ОБЩЕСТВА**

Санкт-Петербург
2025

ЛЮДВИГ КИРИЛЛОВИЧ ГАДОМСКИЙ – ВЕРНЫЙ ПОМОЩНИК В. П. АМАЛИЦКОГО

А. А. Медведев¹, Е. А. Сенникова²

¹*Котласский краеведческий музей, Котлас*

²*Палеонтологический институт им. А. А. Борисяка РАН, Москва
amedv@inbox.ru*

LUDWIG KIRILLOVICH GADOMSKY – FAITHFUL ASSISTANT TO V. P. AMALITSKY

A. A. Medvedev¹, E. A. Sennikova²

¹*Kotlas Museum of Local Lore, Kotlas*

²*Borissiak Paleontological Institute of the Russian Academy of Sciences, Moscow*

Рассказывая о достижениях крупных ученых, часто упускают из виду их помощников, без которых достижения и открытия не состоялись или были бы гораздо скромнее. Для Владимира Прохоровича Амалицкого таким бессменным помощником стала его супруга Анна Петровна. Академией наук ее вклад был отмечен: она была избрана членом двух палеонтологических обществ. О ее деятельности есть несколько публикаций.

Здесь же хочется рассказать о препараторе-реставраторе Людвиге Кирилловиче Гадомском, который участвовал практически во всех экспедициях на Северную Двину, вывозил оттуда многотонные костеносные конкреции и эвакуировал коллекции из Варшавы. И также, как Владимир Прохорович, служил науке до последних минут своей жизни. Владимир Прохорович умер во время написания научной статьи, а Людвиг Кириллович во время экспедиционных работ на Северной Двине.

Л. К. Гадомский, поляк, родился в 1876 г. на западе Российской империи, на территории Царства Польского, в Плоцкой губернии, Праснышском уезде, волости (гмине) Хойново. Окончил техническое четырехклассное училище. От воинской повинности был освобожден по заболеванию желудка. В анкетах указывал, что службу начал 1 октября 1899 г. в здании Варшавского университета под руководством профессора В. П. Амалицкого (СПбФ АРАН. Ф. 4. Оп. 4. Д. 726).

В. П. Амалицкий писал, что «систематические работы по отпрепарированию были начаты 10 сентября 1900 года» (Протоколы СПБОЕ, 1900, № 8), т. е. Гадомский застал самое начало организации первой в России палеонтологической мастерской¹. По дате начала его работы и отчетам Амалицкого понятно, что на раскопках 1899 г. на Северной Двине Гадомский не присутствовал, но, судя по многочисленным прямым и косвенным свидетельствам, он был неперменным и самым деятельным участником всех последующих экспедиций под руководством В. П. Амалицкого, М. Б. Едемского и А. П. Гартман-Вейнберг.

Палеонтологическая мастерская поначалу располагалась в старом здании библиотеки Варшавского университета, в 1909 г. вместе с коллекциями была перевезена в здание Варшавского политехнического института. Начавшаяся в 1914 г. Первая мировая война и наступление немецких войск на Варшаву заставили российское правительство эвакуировать институт в Москву, а затем перебазировать в Нижний Новгород, где он был преобразован в Нижегородский политехнический институт. Коллекции Амалицкого вывозились в числе «народных святынь, исторических предметов и невозможных документов, подлежащих обязательному вывозу в первую очередь» (Амалицкий, 1922).

Мастерскую в Варшаве в 1915 г. закрыли, часть сотрудников призвали на войну, остался один препаратор Гадомский, но, по словам Амалицкой, «это только потому, что числился служителем при Геологическом кабинете Нижегородского Политехникума» (СПбФ АРАН. Ф. 128 Оп. 1 Д. 711. Л. 121). Благодаря совместным усилиям четы Амалицких и Гадомского коллекция была спасена. В одной из рабочих бумаг он написал: «В мае 1915 г. была назначена эвакуация коллекций Северо-Двинской Галереи, и я был назначен сопровождать коллекцию в Москву. В 1916 г. коллекция была перевезена в Нижний Новгород, а в 1919 г. коллекция была мною же перевезена в Ленинград в Геологический музей» (СПбФ АРАН. Ф. 4. Оп. 4. Д. 726).

В Нижнем Новгороде Гадомский вместе с еще одним препаратором, бывшим солдатом Соколовым, продолжает препарирование конкреций. Амалицкий в 1917 г. пишет: «Я считаю безусловно необходимым сохранить оставшийся персонал специалистов, обученный в продолжении многих лет сложному делу раскопок и препарировки, а именно лаборанта Н. П. Василевского, занимающегося

¹Однако Людвиг Гадомский в опубликованном перечне сотрудников лаборатории не значится, но есть Феликс Гадомский (Адресная книга..., 1901). При этом в счетах по лаборатории упоминаются с именами Каминский Франц и Михаил (видимо, родственники), а остальные работники, включая Гадомского, упоминаются без указания имен (СПбФ АРАН. Ф. 316. Оп. 1. Д. 112). Вероятно, в перечне Людвиг ошибочно указан Феликсом.



Рис. 1. Л. К. Гадомский.
Фото из Архива ПИН РАН

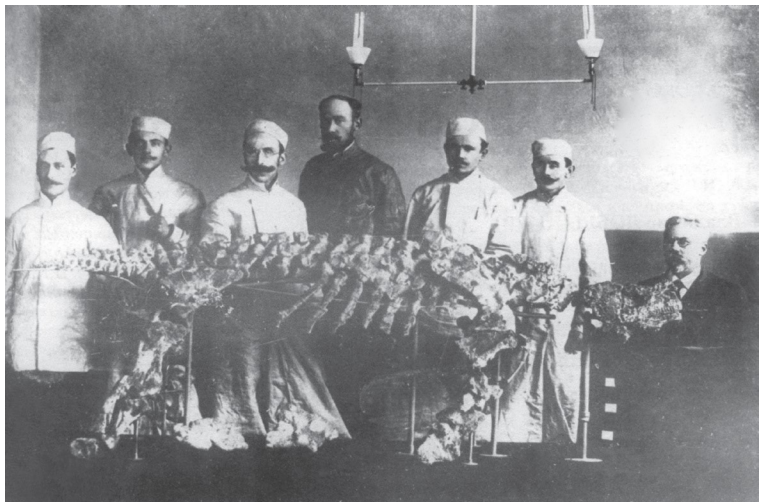


Рис. 2. Л. К. Гадомский (предположительно – второй слева).
Фото из Архива ПИН РАН



Рис. 3. Л. К. Гадомский (предположительно)
в препараторской мастерской.
Фото из Архива ПИН РАН

приведением в научную систему палеонтологического материала, и двух оставшихся препараторов» (Протоколы ФМ, 1917, §194).

После смерти Амалицкого, в 1918 г. в Нижний Новгород для осмотра состояния коллекции по поручению Академии наук приезжает А. А. Борисьяк (Нелихов, 2020). При осмотре присутствует Гадомский, как «принимавший ближайшее участие при упаковке коллекции при эвакуации ее из Варшавы» (Протоколы ФМ, 1918, §295). Академия наук решает вывезти коллекцию в Петроград, в Геологический и Минералогический музей, а Гадомский с 1 января 1919 г. зачисляется на должность препаратора I разряда с откомандированием для работ в Северо-Двинской галерее (СПбФ АРАН. Ф. 4. Оп. 4. Д. 726. Л. 2). Василевский и Соколов, видимо, остались в Нижнем Новгороде, среди личных дел служащих Академии наук таковых не значится.

В Петрограде Гадомский продолжает препарирование конкреций и становится ведущим препаратором-реставратором музея наряду с опытнейшим Иосифом Васильевичем Кнырко.

В 1919 г. на фоне хронического заболевания желудка Гадомский серьезно переболел сыпным тифом (Нелихов, 2020). Но ни до, ни после этого от активного участия

в экспедиционных и других работах болезни и недомогания его не останавливали. В 1918 г. он по просьбе А. А. Борисьяка съездил в с. Шихраны на Волге, чтобы осмотреть место, где местными жителями были найдены несколько костей. Шихраны располагались близко к боевой линии, пришлось ехать смешанным поездом, затем воинским, на подножках и тормозах, в дороге он простыл, но поручение выполнил (СПбФ АРАН. Ф. 316. Оп. 1. Д. 95. Л. 123).

В 1920 г. Гадомский снова ездил в Нижний Новгород для доставки оставшихся там северодвинских коллекций (СПбФ АРАН. Ф. 4. Оп. 4. Д. 726. Л. 4).

На северодвинских раскопках Гадомский был не менее 10 раз и крайне востребован как опытный препаратор. Приведем несколько характерных комментариев его коллег, которые иногда с юмором, но всегда с неременным уважением отзывались о нем. А. П. Амалицкая: «Он много раз был на раскопках и все знает; ящики с окаменелостями, хранящиеся в сарае в дер. Ефимовской, почти все им уложены» (СПбФ АРАН. Ф. 128. Оп. 1. Д. 711. Л. 144); М. Б. Едемский: «можно надеяться, что наши парейазавры, двинозавры, лодыри с препаратором Л. К. Гадомским во главе, протянут благополучно и не слишком медленно», «мною, при участии нескольких рабочих с препаратором Л. К. Гадомским, была собрана коллекция ископаемых» (Едемский, 1923); П. П. Сушкин: «позабавила встреча с Гадомским, который, никого не замечая, стоял на палубе баржи, словно пират с подозрительной трубой» (Нелихов, 2020).

Едемский и Сушкин здесь пишут о том, как Гадамский во время сложнейшей перевозки коллекций в 1923 г. с Северной Двины в Петроград сопровождал ящики на протекающих баржах по обмелевшим рекам.

Во время северодвинской экспедиции 1927 г. под руководством Александры Паулиновны Гартман-Вейнберг² Людвиг Кириллович скоропостижно скончался 25 июня. Гартман-Вейнберг незамедлительно известила об этом П. П. Сушкина, совместно они приняли решение о похоронах на месте и оплате необходимых расходов из экспедиционных средств, в число которых вошли билеты на проезд Ленинград–Котлас для жены и дочери Людвиг Кирилловича. В свидетельстве о смерти, выданном Вотлажемским сельсоветом, причина смерти не указана (СПбФ АРАН. Ф. 4. Оп. 4. Д. 726. Л. 10), а в удостоверении, выданном Вотлажемским фельдшерско-акушерским пунктом, уточнено, что смерть ненасильственная (Архив ПИН РАН). Причина скоропостижной смерти 51-летнего мужчины, привыкшего к полевым тяготам, скорее всего, связана с обострением его хронического заболевания. Л. К. Гадамский похоронен недалеко от г. Котлас на кладбище Городецкой Михаило-Архангельской церкви в д. Песчаница, в 2 км южнее места раскопок (СПбФ АРАН. Ф. 138. Оп. 1. Д. 51. Л. 30). Участок кладбища с захоронениями тех лет сильно зарос, могилу найти не удалось.

В одном из документов Академии наук по поводу смерти Л. К. Гадамского содержатся следующие слова, его характеризующие: «принимая во внимание длительную полезную работу Л. К. Гадамского <...> был участником первых экспедиций на Сев. Двину <...> все время работал под непосредственным руководством профессора Амалицкого, затем принимал деятельное участие при эвакуации ценнейших Сев. Двинских коллекций из Варшавы <...> непрерывно с 1918 г. состоял на службе в Геологическом музее АН препаратором-реставратором, причем Л. К. Гадамскому как сотруднику квалифицированному и в высшей степени ценному был в свое время предоставлен ученый паек <...> скончался при исполнении своих служебных обязанностей» (СПбФ АРАН. Ф. 4. Оп. 4. Д. 726. Л. 12).

В Архиве ПИН РАН нашлась единственная фотография Л. К. Гадамского плохого качества, размытая и в полуобороте. На снимке ему примерно 50 лет (рис. 1). На известном снимке коллектива препараторской мастерской, сделанном приблизительно в 1901 г., скорее всего, он второй слева – сходна форма носа, и по возрасту ему было 24 года, такой молодой на снимке один (рис. 2). Этот же молодой человек есть на одном из снимков рабочего процесса в мастерской (рис. 3).

Закончим словами А. П. Гартман-Вейнберг: «Я должна особо вспомнить тех, кто заплатил преждевременной смертью за честь участия в палеонтологических исследованиях, отравив свой организм вдыханием минеральной пыли конкреций песчаника Кару и Северной Двины» (Hartmann-Weinberg, 1933, пер. с нем.).

И мы присоединяемся к этим словам и хотим вспомнить всех, кто посвятил всю свою жизнь самоотверженному служению науке.

² Руководителем экспедиции был назначен академик Петр Петрович Сушкин, но он в экспедицию не выезжал, а обеспечивал организационную поддержку в Ленинграде. А. П. Гартман-Вейнберг являлась начальником полевых работ.

Для цитирования

Медведев, А. А., Сенникова, Е. А. Людвиг Кириллович Гадомский – верный помощник В. П. Амалицкого // *Фундаментальные основы палеонтологии: теория и практика. Материалы LXXI сессии Палеонтологического общества при РАН.* – СПб. : Институт Карпинского, 2025. – С. 289–291.

Об авторах

Медведев Алексей Анатольевич, кандидат биологических наук, заведующий отделом природы Котласского краеведческого музея, г. Котлас

Сенникова Екатерина Анатольевна, ведущий инженер по экспозициям Палеонтологического музея им. Ю. А. Орлова ПИН РАН, г. Москва

ниже текст статьи с возможностью поиска и копирования

ЛЮДВИГ КИРИЛЛОВИЧ ГАДОМСКИЙ – ВЕРНЫЙ ПОМОЩНИК В. П. АМАЛИЦКОГО

А. А. Медведев¹, Е. А. Сенникова²

¹*Котласский краеведческий музей, Котлас*

²*Палеонтологический институт им. А. А. Борисяка РАН, Москва
amedv@inbox.ru*

LUDWIG KIRILLOVICH GADOMSKY – FAITHFUL ASSISTANT TO V.P. AMALITSKY

A. A. Medvedev¹, E. A. Sennikova²

¹*Kotlas Museum of Local Lore, Kotlas*

²*Borissiak Paleontological Institute of the Russian Academy of Sciences, Moscow*

Рассказывая о достижениях крупных ученых, часто упускают из виду их помощников, без которых достижения и открытия не состоялись бы или были бы гораздо скромнее. Для Владимира Прохоровича Амалицкого таким бессменным помощником была его супруга Анна Петровна. Академией наук ее вклад был отмечен: она была избрана членом двух палеонтологических обществ. О ее деятельности есть несколько публикаций.

Здесь же хочется рассказать о препараторе-реставраторе Людвиге Кирилловиче Гадомском, который участвовал практически во всех экспедициях на Северную Двину, вывозил оттуда многотонные костеносные конкреции и эвакуировал коллекции из Варшавы. И также, как Владимир Прохорович служил науке до последних минут своей жизни. Владимир Прохорович умер во время написания научной статьи, а Людвиг Кириллович во время экспедиционных работ на Северной Двине.

Л.К. Гадомский, поляк, родился в 1876 г. на западе Российской империи, на территории Царства Польского, в Плоцкой губернии, Праснышском уезде, волости (гмине) Хойново. Окончил техническое четырехклассное училище. От воинской повинности был освобожден по заболеванию желудка. В анкетах указывал, что службу начал 1 октября 1899 г. в здании Варшавского университета под руководством профессора В. П. Амалицкого (СПбФ АРАН. Ф. 4. Оп. 4. Д. 726).

В. П. Амалицкий писал, что «систематические работы по отпрепарированию были начаты 10 сентября 1900 года» (Протоколы СПбОЕ, 1900, № 8), т. е. Гадомский застал самое начало организации первой в России палеонтологической мастерской¹. По дате начала его работы и по отчетам Амалицкого понятно, что на раскопках 1899 г. на Северной Двине Гадомский не присутствовал, но, судя по многочисленным прямым и косвенным свидетельствам, он был непременным и самым деятельным участником всех последующих экспедиций под руководством В. П. Амалицкого, М. Б. Едемского и А. П. Гартман-Вейнберг.

¹ Однако, Людвиг Гадомский в опубликованном перечне сотрудников лаборатории не значится, но есть Феликс Гадомский (Адресная книга..., 1901). При этом в счетах по лаборатории упоминаются с именами Каминский Франц и Михаил (видимо, родственники), а остальные работники, включая Гадомского, упоминаются без указания имен (СПбФ АРАН. Ф. 316. Оп. 1. Д. 112). Вероятно, в перечне Людвиг ошибочно указан Феликсом.

Палеонтологическая мастерская поначалу располагалась в старом здании библиотеки Варшавского университета, в 1909 г. вместе с коллекциями была перевезена в здание Варшавского политехнического института. Начавшаяся в 1914 году Первая мировая война и наступление немецких войск на Варшаву заставили российское правительство эвакуировать институт в Москву, а затем перебазировать в Нижний Новгород, где он был преобразован в Нижегородский политехнический институт. Коллекции Амалицкого вывозились в числе «народных святынь, исторических предметов и невозстановимых документов, подлежащих обязательному вывозу в первую очередь» (Амалицкий, 1922).

Мастерскую в Варшаве в 1915 г. закрыли, часть сотрудников призвали на войну, остался один препаратор Гадомский, но, по словам Амалицкой, «это только потому, что числился служителем при Геологическом кабинете Нижегородского Политехникума» (СПбФ АРАН. Ф. 128 Оп. 1 Д. 711 Л. 121). Благодаря совместным усилиям четы Амалицких и Гадомского коллекция была спасена. В одной из рабочих бумаг он написал: «В мае 1915 г. была назначена эвакуация коллекций Северо-Двинской Галереи и я был назначен сопровождать коллекцию в Москву. В 1916 г. коллекция была перевезена в Нижний Новгород, а в 1919 г. коллекция была мною же перевезена в Ленинград в Геологический музей» (СПбФ АРАН. Ф. 4. Оп. 4. Д. 726).

В Нижнем Новгороде Гадомский вместе с еще одним препаратором, бывшим солдатом Соколовым, продолжает препарирование конкреций. Амалицкий в 1917 г. пишет: «Я считаю безусловно необходимым сохранить оставшийся персонал специалистов, обученный в продолжении многих лет сложному делу раскопок и препарировки, а именно лаборанта Н. П. Василевского, занимающегося приведением в научную систему палеонтологического материала, и двух оставшихся препараторов» (Протоколы ФМ, 1917, §194).

После смерти Амалицкого, в 1918 г. в Нижний Новгород для осмотра состояния коллекции по поручению Академии наук приезжает А. А. Борисьяк (Нелихов, 2020). При осмотре присутствует Гадомский, как «принимавший ближайшее участие при упаковке коллекции при эвакуации ее из Варшавы» (Протоколы ФМ, 1918, §295). Академия наук решает вывезти коллекцию в Петроград, в Геологический и Минералогический музей, а Гадомский с 1 января 1919 г. зачисляется на должность препаратора I разряда с откомандированием для работ в Северо-Двинской галерее (СПбФ АРАН. Ф. 4. Оп. 4. Д. 726 Л. 2). Василевский и Соколов, видимо, остались в Нижнем Новгороде, среди личных дел служащих Академии наук таковых не значится.

В Петрограде Гадомский продолжает препарирование конкреций и становится ведущим препаратором-реставратором музея наряду с опытнейшим Иосифом Васильевичем Кнырко.

В 1919 г. на фоне хронического заболевания желудка Гадомский серьезно переболел сыпным тифом (Нелихов, 2020). Но ни до, ни после этого от активного участия в экспедиционных и других работах болезни и недомогания его не останавливали. В 1918 г. он по просьбе А. А. Борисьяка съездил в с. Шихраны на Волге, чтобы осмотреть место, где местными жителями были найдены несколько костей. Шихраны располагались близко к боевой линии, пришлось ехать смешанным поездом, затем воинским, на подножках и тормозах, в дороге он простыл, но поручение выполнил (СПбФ АРАН. Ф. 316 Оп. 1 Д. 95 Л. 123).

В 1920 г. Гадомский снова ездил в Нижний Новгород для доставки оставшихся там северодвинских коллекций (СПбФ АРАН. Ф. 4. Оп. 4. Д. 726 Л. 4).

На северодвинских раскопках Гадомский был не менее 10 раз и крайне востребован как опытный препаратор. Приведем несколько характерных комментариев его коллег, которые иногда с юмором, но всегда с непременным уважением отзывались о нем. А. П. Амалицкая: «Он много раз был на раскопках и все знает; ящики с окаменелостями, хранящиеся в сарае в дер. Ефимовской, почти все им уложены» (СПбФ АРАН. Ф. 128 Оп. 1 Д. 711 Л. 144); М. Б. Едемский: «можно надеяться, что наши парейзавры, двинозавры, лодыри с препаратором Л. К. Гадомским во главе, протянут благополучно и не слишком медленно», «мною, при участии нескольких рабочих с препаратором Л. К. Гадомским, была собрана коллекция ископаемых» (Едемский, 1923); П. П. Сушкин: «позабавила встреча с Гадомским, который, никого не замечая, стоял на палубе баржи, словно пират с подзорной трубой» (Нелихов, 2020). Едемский и Сушкин здесь пишут о том, как Гадомский во время сложнейшей перевозки коллекций в 1923 г. с Северной Двины в Петроград сопровождал ящики на протекающих баржах по обмелевшим рекам.

Во время северодвинской экспедиции 1927 г. под руководством Александры Паулиновны Гартман-Вейнберг² Людвиг Кириллович скоропостижно скончался 25 июня. Гартман-Вейнберг незамедлительно известила об этом П. П. Сушкина, совместно они приняли решение о похоронах на месте и оплате необходимых расходов из экспедиционных средств, в число которых вошли билеты на проезд Ленинград–Котлас для жены и дочери Людвиг Кирилловича. В свидетельстве о смерти, выданном Вотлажемским сельсоветом, причина смерти не указана (СПбФ АРАН. Ф. 4. Оп. 4. Д. 726 Л. 10), а в удостоверении, выданном Вотлажемским фельдшерско-акушерским пунктом уточнено, что смерть ненасильственная (Архив ПИН РАН). Причина скоропостижной смерти 51-летнего мужчины, привыкшего к полевым тяготам, скорее всего связана с обострением его хронического заболевания. Л. К. Гадомский похоронен недалеко от г. Котлас на кладбище Городецкой Михаило-Архангельской церкви в д. Песчаница в 2 км южнее места раскопок (СПбФ АРАН. Ф. 138. Оп. 1. Д. 51. Л. 30). Участок кладбища с захоронениями тех лет сильно зарос, могилу найти не удалось.

В одном из документов Академии наук по поводу смерти Л. К. Гадомского содержатся следующие слова, его характеризующие: «принимая во внимание длительную полезную работу Л. К. Гадомского <...> был участником первых экспедиций на Сев. Двину <...> все время работал под непосредственным руководством профессора Амалицкого, затем принимал деятельное участие при эвакуации ценнейших Сев. Двинских коллекций из Варшавы <...> непрерывно с 1918 г. состоял на службе в Геологическом музее АН препаратором-реставратором, причем Л. К. Гадомскому как сотруднику квалифицированному и в высшей степени ценному был в свое время предоставлен ученый паек <...> скончался при исполнении своих служебных обязанностей» (СПбФ АРАН. Ф. 4. Оп. 4. Д. 726 Л. 12).

В Архиве ПИН РАН нашлась единственная фотография Л. К. Гадомского, плохого качества, размытая и в полуобороте. На снимке ему примерно 50 лет (рис. 1). На известном снимке коллектива препараторской мастерской, сделанном приблизительно в 1901 г., скорее всего, он второй слева – сходна форма носа и по возрасту ему было 24 года, такой молодой на снимке один (рис. 2). Этот же молодой человек есть на одном из снимков рабочего процесса в мастерской (рис. 3).

Закончим словами А. П. Гартман-Вейнберг: «Я должна особо вспомнить тех, кто заплатил преждевременной смертью за честь участия в палеонтологических исследованиях, отравив свой организм вдыханием минеральной пыли конкреций песчаника Кару и Северной Двины» (Hartmann-Weinberg, 1933, пер. с нем.).

И мы присоединяемся к этим словам и хотим вспомнить всех, кто посвятил всю свою жизнь самоотверженному служению науке.

² Руководителем экспедиции был назначен академик Петр Петрович Сушкин, но он в экспедицию не выезжал, а обеспечивал организационную поддержку в Ленинграде. А. П. Гартман-Вейнберг являлась начальником полевых работ.